

Наименование	Требование НТД	Технические требования
	<p>протоколов испытаний к декларации.</p> <p><b>Защитные свойства должны соответствовать</b> ТР ТС 019/2011, что должно быть отражено в декларации соответствия (приложениях к декларации).</p>	<p>внутренней сторон.</p> <p>Материал должен обеспечивать хорошую паро- и воздухопроницаемость.</p> <p>Материал: «Тайвек»</p> <p>Размер: S, L, XL, XXL, XXXL</p> <p>Каждый комплект должен поставляться в отдельной упаковке (один комплект – одна упаковка), при этом название и размер комплекта должны быть видны без вскрытия упаковки и извлечения из нее спецодежды (например, прозрачный полиэтиленовый пакет с нанесенной на него маркировкой или доступная для осмотра бирка комплекта).</p>
<p><b>Костюм для защиты от искр и брызг расплавленного металла (костюм сварщика комбинированный: брезентовый со спилком)</b></p>	<p><b>Костюм должен быть изготовлен по</b> ГОСТ Р ИСО 11611-2011 (2 класс)</p> <p><b>Обязательное соответствие</b> ТР ТС 019/2011 с предоставлением сертификата соответствия и протоколов испытаний к сертификату.</p> <p><b>Защитные свойства должны соответствовать</b> ТР ТС 019/2011, что должно быть отражено в сертификате соответствия (приложениях к сертификату).</p>	<p><b>На данной одежде ничего не брендируется.</b></p> <p>Ткань: «Брезент» с огнезащитной пропиткой, плотность не менее 480 г/м<sup>2</sup>, с усиленными накладками из спилка на передней части костюма: на полочках, передних частях рукавов куртки, передних половинах брюк.</p> <p>Ткань должна соответствовать ГОСТ 12.4.105-81 «Ткани и материалы для спецодежды сварщиков».</p> <p>Состоит из куртки и брюк.</p> <p>Поверхность спецодежды должна обеспечивать свободное скатывание искр и брызг расплавленного металла. Недопустимо наличие настрочных деталей на передней поверхности.</p> <p>Спинка с кокеткой и вентиляционными отверстиями по линии ее соединения.</p> <p>Припуски на свободное облегание по линии груди, талии и бедер должны обеспечивать свободу движения, дыхания, кровообращения и конвекцию пододежного пространства.</p> <p>Куртка с потайной застежкой на пуговицы и внутренними манжетами.</p> <p>Каждый комплект должен поставляться в отдельной упаковке (один комплект – одна упаковка), при этом название и размер комплекта должны быть видны без вскрытия упаковки и извлечения из нее спецодежды (например, прозрачный полиэтиленовый пакет с нанесенной на него маркировкой или доступная для осмотра бирка комплекта).</p>

Наименование	Требование НТД	Технические требования
Костюм для защиты от искр и брызг расплавленного металла на утепляющей прокладке (костюм сварщика комбинированный: брезентовый со спилком, со съемным утеплителем)	<p>Костюм должен быть изготовлен по ГОСТ Р ИСО 11611-2011 (2 класс), ГОСТ Р 12.4.236-2011</p> <p><b>Обязательное соответствие</b></p> <p><b>ТР ТС 019/2011 с предоставлением сертификата соответствия и протоколов испытаний к сертификату.</b></p> <p><b>Защитные свойства должны соответствовать ТР ТС 019/2011, что должно быть отражено в сертификате соответствия (приложениях к сертификату).</b></p>	<p><b>На данной одежде ничего не брендируется.</b></p> <p>Ткань: «Брезент» с огнезащитной пропиткой, плотность не менее 480 г/м<sup>2</sup>, с усиленными накладками из спилка на передней части костюма: на полочках, передних частях рукавов куртки, передних половинах брюк. Ткань должна соответствовать ГОСТ 12.4.105-81 «Ткани и материалы для спецодежды сварщиков».</p> <p>Состоит из куртки и брюк.</p> <p>Поверхность спецодежды должна обеспечивать свободное скатывание искр и брызг расплавленного металла. Недопустимо наличие настрочных деталей на передней поверхности.</p> <p>Спинка с кокеткой и вентиляционными отверстиями по линии ее соединения.</p> <p>Припуски на свободное облегание по линии груди, талии и бедер должны обеспечивать свободу движения, дыхания, кровообращения и конвекцию пододежного пространства.</p> <p>Куртка с потайной застежкой на пуговицы и внутренними манжетами. Утеплитель должен быть съемным.</p> <p><b>Утеплитель, один из двух вариантов:</b></p> <ul style="list-style-type: none"> <li>– огнестойкий синтетический, плотность 100 г/кв.м, 3 слоя - куртка, 2 слоя – брюки;</li> <li>– х/б ватин, 2 слоя.</li> </ul> <p><b>Подкладка:</b> 100% хлопок.</p> <p>Каждый комплект должен поставляться в отдельной упаковке (один комплект – одна упаковка), при этом название и размер комплекта должны быть видны без вскрытия упаковки и извлечения из нее спецодежды (например, прозрачный полиэтиленовый пакет с нанесенной на него маркировкой или доступная для осмотра бирка комплекта).</p>
Костюм для защиты от механических воздействий, проколов и порезов (для рабочих, занятых на работах с бензопилой)	<p>Костюм должен быть изготовлен по ТУ или ГОСТ.</p> <p><b>Обязательное соответствие</b></p>	<p><b>На данной одежде ничего не брендируется.</b></p> <p>Состоит из куртки, полукombineзона.</p> <p>Комплект должен иметь потайные вентиляционные отверстия, сетчатые вставки в подкладке (даже в карманах), а также дополнительные вентиляционные отверстия под проймой и воздухопроницаемую</p>

Наименование	Требование НТД	Технические требования
	<p>ТР ТС 019/2011 с предоставлением декларации соответствия и протоколов испытаний к декларации.</p> <p>Защитные свойства должны соответствовать ТР ТС 019/2011, что должно быть отражено в декларации (приложениях к декларации).</p>	<p>подкладку брюк для вентиляции тела даже при застегнутой куртке и плотно застегнутых брюках.</p> <p>Требования к защитным свойствам ткани: останавливает работу бензо- и пило- инструментов, волокна удерживают зубцы пилы.</p> <p>Каждый комплект должен поставляться в отдельной упаковке (один комплект – одна упаковка), при этом название и размер комплекта должны быть видны без вскрытия упаковки и извлечения из нее спецодежды (например, прозрачный полиэтиленовый пакет с нанесенной на него маркировкой или доступная для осмотра бирка комплекта).</p>
<p><b>Костюм для защиты от механических воздействий, проколов и порезов на утепляющей прокладке (для рабочих, занятых на работах с бензопилой)</b></p>	<p><b>Костюм должен быть изготовлен по</b> ГОСТ Р 12.4.236-2011, ТУ.</p> <p><b>Обязательное соответствие</b> ТР ТС 019/2011 с предоставлением сертификата соответствия и протоколов испытаний к сертификату.</p> <p>Защитные свойства должны соответствовать ТР ТС 019/2011, что должно быть отражено в сертификате соответствия</p>	<p><b>На данной одежде ничего не брендируется.</b></p> <p>Состоит из утепленных куртки, полукомбинезона.</p> <p>Комплект должен иметь потайные вентиляционные отверстия, сетчатые вставки в подкладке (даже в карманах), а также дополнительные вентиляционные отверстия под проймой и воздухопроницаемую подкладку брюк для вентиляции тела даже при застегнутой куртке и плотно застегнутых брюках.</p> <p>Каждый комплект должен поставляться в отдельной упаковке (один комплект – одна упаковка), при этом название и размер комплекта должны быть видны без вскрытия упаковки и извлечения из нее спецодежды (например, прозрачный полиэтиленовый пакет с нанесенной на него маркировкой или доступная для осмотра бирка комплекта).</p> <p>Требования к защитным свойствам ткани: останавливает работу бензо- и пило- инструментов, волокна удерживают зубцы пилы.</p>

Наименование	Требование НТД (приложениях к сертификату).	Технические требования
Жилет сигнальный 2 класса защиты	<p>Должен быть изготовлен по ГОСТ Р 12.4.219-99 (2 класс)</p> <p>Обязательное соответствие ТР ТС 019/2011 с предоставлением сертификата соответствия и протоколов испытаний к сертификату.</p> <p>Защитные свойства должны соответствовать ТР ТС 019/2011, что должно быть отражено в сертификате соответствия (приложениях к сертификату).</p>	<p>Дизайн и цветовое оформление- в соответствии с Руководством по фирменному стилю ОАО «МРСК Центра» (см. рисунок 12 настоящего технического задания).</p> <p>Жилет с застежкой на пуговицах или на липкую ленту.</p> <p>Ткань: полиэфир 100%, плотность 115±5 г/м<sup>2</sup></p> <p>Цвет: оранжевый флуоресцентный.</p> <p>Ширина светоотражающей полосы шириной 50 мм</p>
Плащ для защиты от воды	<p>Должен быть изготовлен по ГОСТ 12.4.134-83</p> <p>Обязательное соответствие ТР ТС 019/2011 с предоставлением декларации соответствия и протоколов</p>	<p>Материал: 100% полиэстер с двухсторонним ПВХ покрытием.</p> <p>Цвет: серый или темно-синий.</p> <p>Застежка: на кнопках с двойной планкой.</p> <p>Капюшон: регулируется по лицевому вырезу.</p> <p>Защитные элементы: проклеенные швы.</p> <p>Карманы: накладные с клапанами.</p> <p>Вентиляционные отверстия: под проймой.</p>

Наименование	Требование НТД	Технические требования
	<p>испытаний к декларации. Защитные свойства должны соответствовать ТР ТС 019/2011, что должно быть отражено в декларации (приложениях к декларации).</p>	
<p><b>Фартук из полимерных материалов</b></p>	<p>Должен быть изготовлен по ГОСТ 12.4.029-76 Обязательное соответствие ТР ТС 019/2011 с предоставлением сертификата соответствия и протоколов испытаний к сертификату. Защитные свойства должны соответствовать ТР ТС 019/2011, что должно быть отражено в сертификате соответствия (приложениях к сертификату).</p>	<p>Фартук с цельнокроеным нагрудником. К боковым углам на уровне талии притачана тесьма для завязывания. Защитные свойства: защита от влаги и растворов кислот и щелочей до 80%, нефтепродуктов. Материал: ПВХ. Толщина не менее 0,5 мм</p>

Наименование	Требование НТД	Технические требования
<b>Подлёт № 6 - Поставка нательного белья (нетермостойкого) для нужд ОАО «МРСК Центра»</b>		
Белье нательное (белье нательное х/б)	<p>Должно быть изготовлено по ГОСТ 31408-2009 (для мужского белья) ГОСТ 31405-2009 (для женского белья)</p> <p><b>Обязательное соответствие ТР ТС 017/2011 с предоставлением сертификата соответствия и протоколов испытаний к сертификату.</b></p>	<p>Состоит из рубахи и кальсон. Рукава рубахи и низ кальсон на манжетах. Материал: трикотажное полотно хлопчатобумажное, состав: хлопок – 100%, плотность: не менее 180 гр/м<sup>2</sup>.</p> <p>Каждый комплект должен поставляться в отдельной упаковке (один комплект – одна упаковка), при этом название и размер комплекта должны быть видны без вскрытия упаковки и извлечения из нее спецодежды (например, прозрачный полиэтиленовый пакет с нанесенной на него маркировкой или доступная для осмотра бирка комплекта).</p>
Белье нательное утепленное	<p>Должно быть изготовлено по ГОСТ 31408-2009 (для мужского белья) ГОСТ 31405-2009 (для женского белья)</p> <p><b>Обязательное соответствие ТР ТС 017/2011 с предоставлением сертификата соответствия и протоколов испытаний к сертификату.</b></p>	<p>Состоит из рубахи и кальсон. Рукава рубахи и низ кальсон на манжетах. Материал: трикотажное полотно хлопчатобумажное, состав: хлопок — 100%, с начесом, плотность не менее 280 гр/м<sup>2</sup>.</p> <p>Каждый комплект должен поставляться в отдельной упаковке (один комплект – одна упаковка), при этом название и размер комплекта должны быть видны без вскрытия упаковки и извлечения из нее спецодежды (например, прозрачный полиэтиленовый пакет с нанесенной на него маркировкой или доступная для осмотра бирка комплекта).</p>

Наименование	Требование НТД	Технические требования
<b>Подлот № 7 - Поставка головных уборов для нужд ОАО «МРСК Центра»</b>		
Шапка шерстяная	Обязательное соответствие ТР ТС 017/2011 с предоставлением сертификата соответствия и протоколов испытаний к сертификату.	Шапка вязаная. Состав: шерсть не менее 70%. Цвет: черный.
Подшлемник под каску	Обязательное соответствие ТР ТС 017/2011 с предоставлением сертификата соответствия и протоколов испытаний к сертификату.	Подшлемник вязаный, облегает голову и шею, лицевая часть открыта (глаза, нос, рот). Лицевой вырез должен быть обработан трикотажной бейкой. Все швы плоские для удобной посадки изделия и исключения натирания кожи. Материал: трикотажное полотно (хлопок/полиэстер или шерсть/полиэстер)
Подшлемник под каску утепленный	Обязательное соответствие ТР ТС 017/2011 с предоставлением сертификата соответствия и протоколов испытаний к сертификату.	Утепленный подшлемник регулируется шнуровкой. Пелерина, закрывающая затылочную часть головы. Спереди подшлемник фиксируется с помощью хлястика и пряжки. Ткань верха: хлопок — 50%, полиэфир — 50%. Утеплитель: ватин.
Кепи (бейсболка)	Обязательное соответствие ТР ТС 017/2011 с предоставлением сертификата	Козырек и оголовье должны быть выполнены тканью цветом Pantone 7686 C. Ткань хлопкополиэфирная, состав 80 % хлопок, 20% полиэфир, плотность 255 г/м <sup>2</sup> , гигроскопичность ткани - 11,0 %, разрывные нагрузки: по основе 1100 Н, по утку 750 Н, стойкость к истиранию по

Наименование	Требование НТД	Технические требования
	<p>соответствия и протоколов испытаний к сертификату.</p> <p><b>Защитные свойства должны соответствовать:</b>  ГОСТ Р 53916-2010, что должно быть отражено в сертификате (приложениях к сертификату) на соответствие ТР ТС 017/2011</p>	<p>плоскости 7300 циклов, усадки 1,5 % по основе и 1,0 % по утку, пропитка масловодоотталкивающей с маслоотталкивающим эффектом.</p> <p>Требования к ткани – в соответствии с ТУ 8310-018-50281518-2006</p> <p>На лобной части кепи (бейсболки) должна быть выполнена эмблема (логотип), наносимая методом техникой вышивки, аналогично эскизу, наносимому на груди костюмов (рисунок №1).</p> <p>На затылочный части кепи (бейсболки) должен быть механизм регулирования размера.</p>

Костюм летний (костюм для защиты от общих производственных загрязнений и механических воздействий).

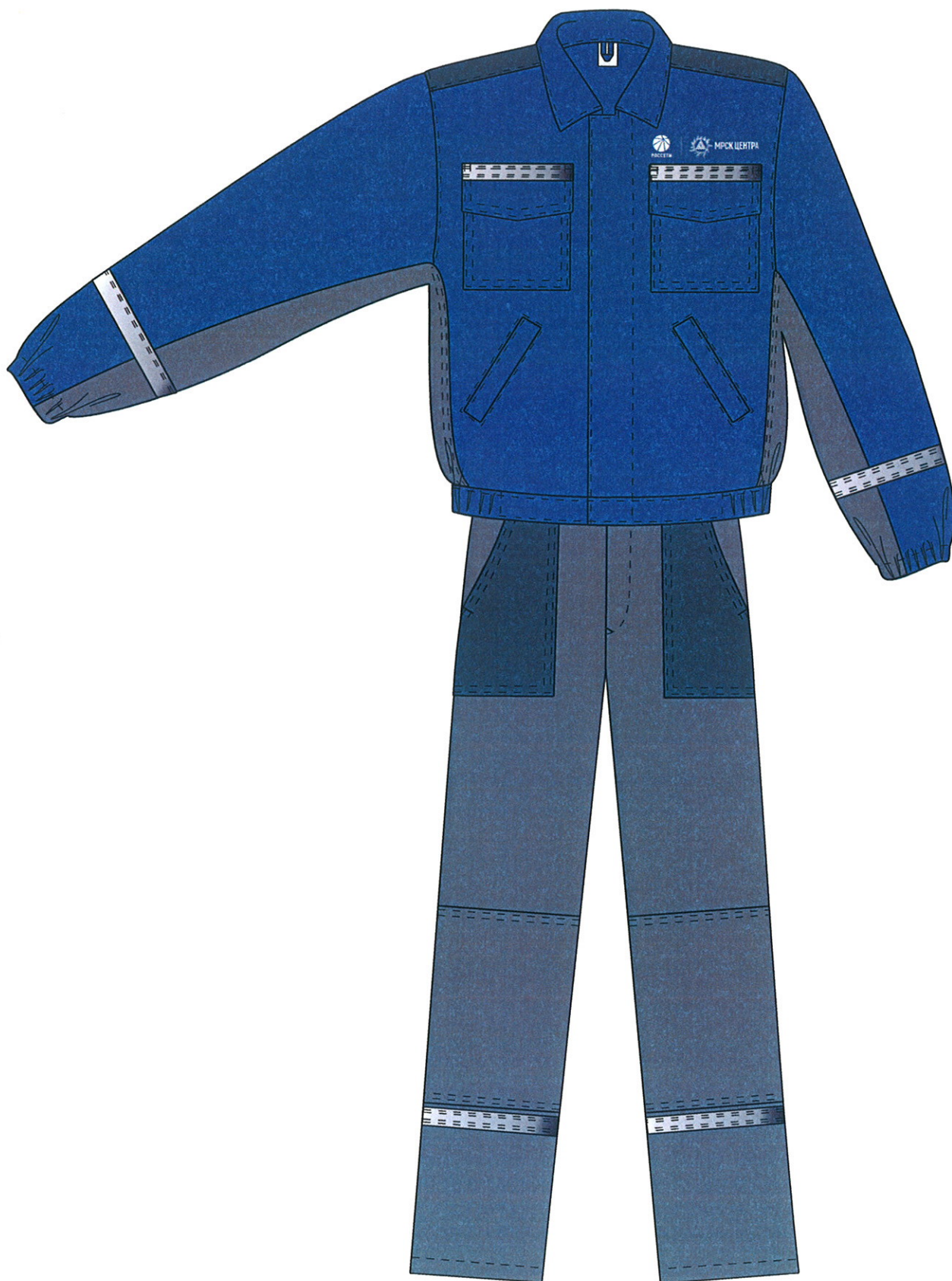


Рисунок № 4

Куртка летняя (застегивается на пуговицы).



Рисунок № 5

Полукомбинезон летний

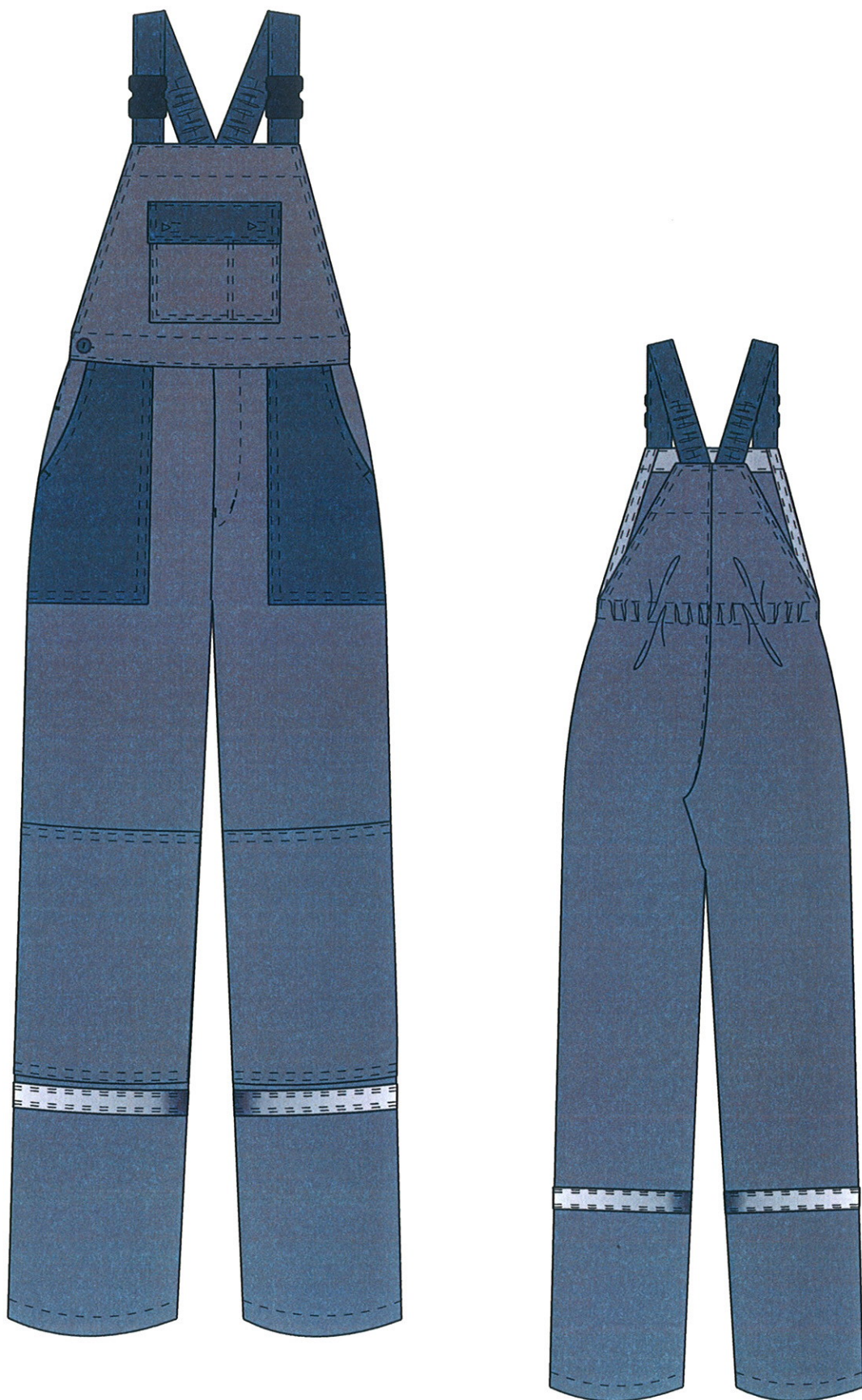


Рисунок № 6

Брюки (летние)

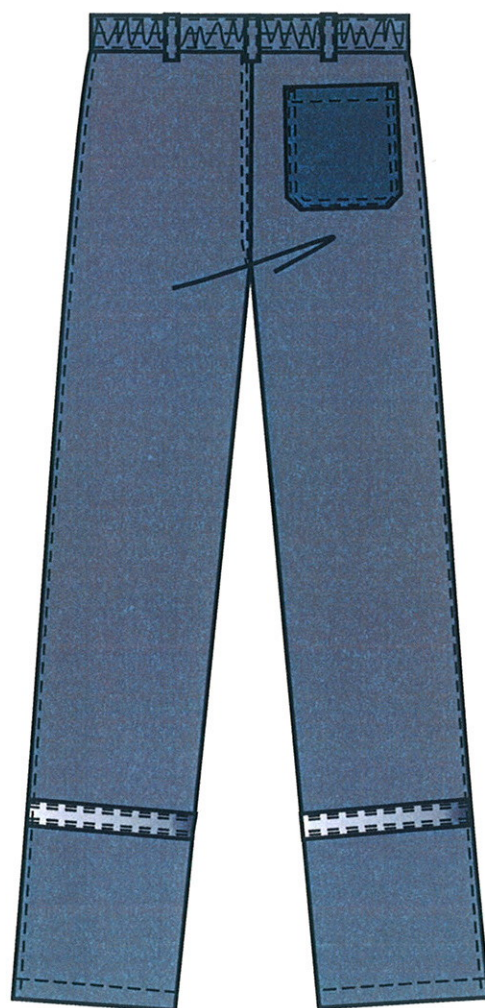
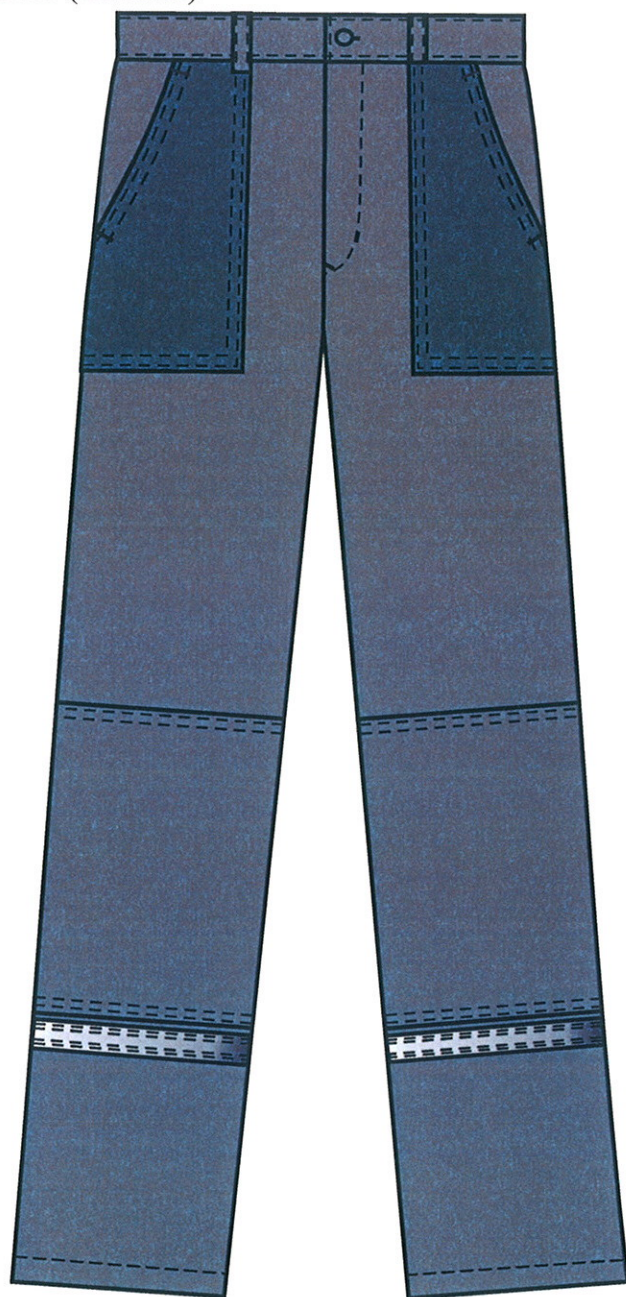


Рисунок № 7

## Халат



Рисунок № 8

Костюм утепленный (костюм на утепляющей прокладке, костюм для защиты от растворов кислот и щелочей на утепляющей прокладке)



Рисунок № 9

Куртка утепленная (застегивается на пуговицы, которые полностью прикрываются планкой)



Рисунок № 10

Полукомбинезон утепленный



Рисунок № 11